





Музейная комната

Историческая справка

Память - это тот посох, на который

человек опирается
в своём жизненном пути,
она делает его зрячим...
(В.П.Астафьев)

▶ (В Миясской школе музейная комната открылась в 2009 году. В течение нескольких лет учителями и учащимися накапливался материал- музейные экспонаты. Большую помощь в этом оказали жители села: Сомова Маремьяна Филипповна, Черепанова Надежда Алексеевна, Баженова Наталья Георгиевна, Арапова Валентина Ивановна, Зольников Геннадий Андреевич, Касаткина Варвара Васильевна и др. Работа по сбору экспонатов продолжается и поныне.

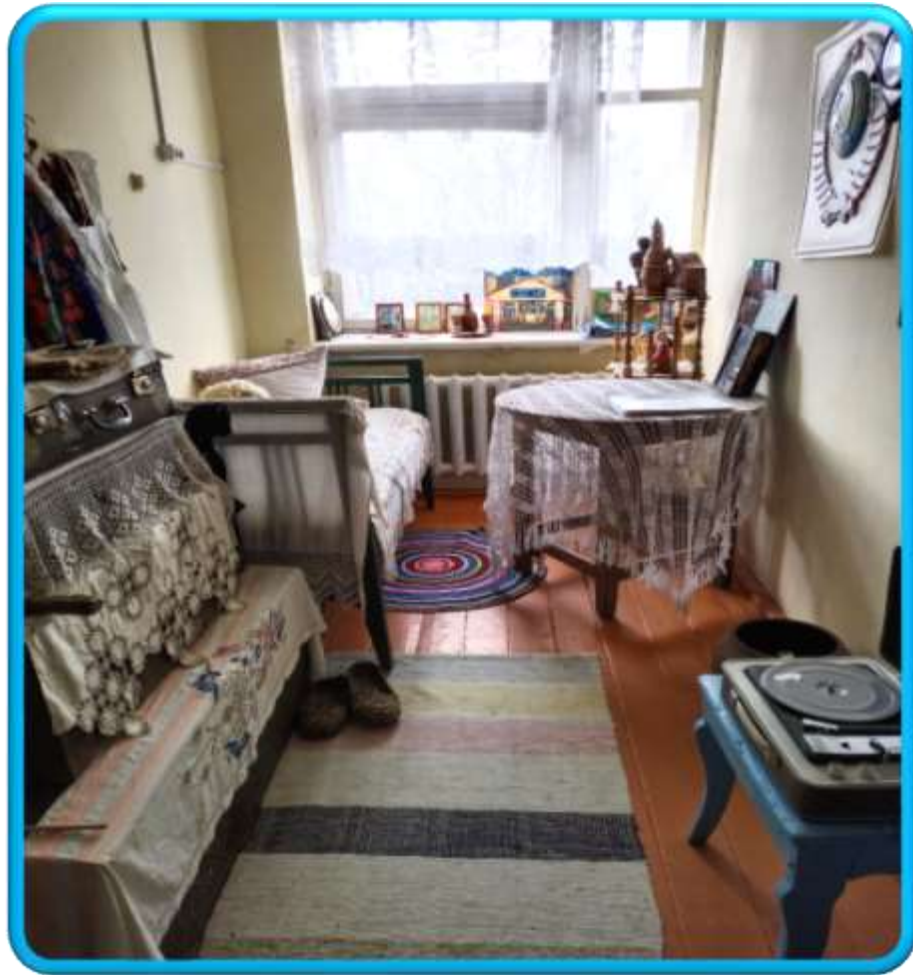
▶ Основным фондом краеведческой комнаты являются одежда, обувь и головные уборы, посуда и утварь, орудия труда.

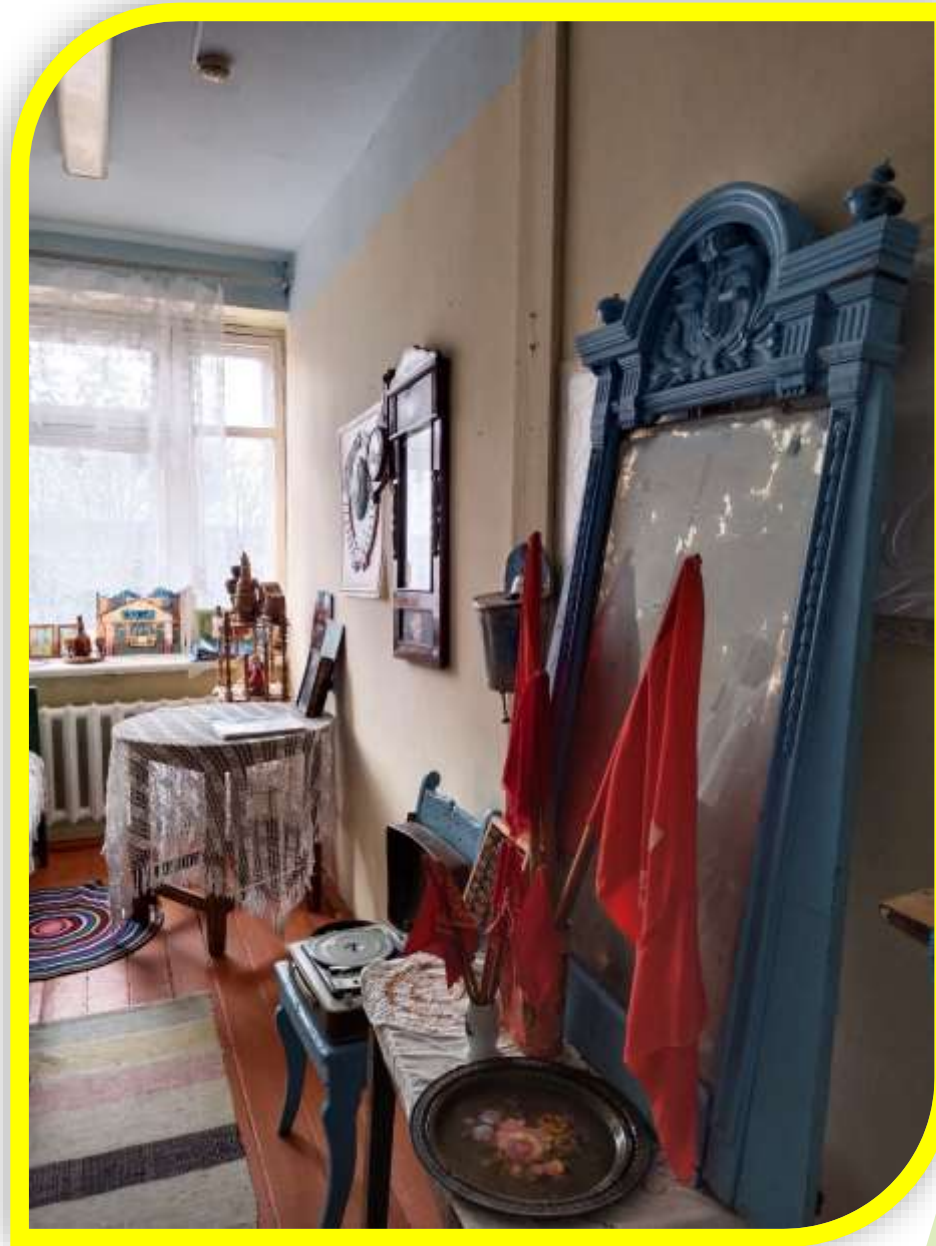
▶ Первым руководителем краеведческой комнаты была Зайцева Полина Ивановна, с 2013 года по 2021 год - Михайлова Людмила Васильевна.

▶ В Миясское поселение входят ещё две деревни: Первомайка и Морозовка. Об истории этих населённых пунктов собран материал, и он находится в музейной комнате.

▶ Собран материал по созданию истории села Мияссы.







Необычные места Нижнетавдинского района

Озеро Ахманка

В Нижнетавдинском районе Тюменской области расположено озеро Ахманка. Это озеро известно далеко за пределами области благодаря своей лечебной грязи. Целебность озера была открыта почти случайно - в 1918 году. Молодой доктор Яковлев Е.Я. очень любил леса Нижнетавдинского района. Он часто бродил в них в поиске грибов. Грибник еще тот был. Однажды он обратил внимание на местное озеро Ахманка. Удивительным было для него то, что у водоема очень часто животные собираются вокруг озера: плещутся в воде и лечат свои боевые ранки с помощью грязи. Не растерявшись, доктор взял пробы и грязи и отправил их на экспертизу в Свердловский институт, которая показала, что это очень хорошая белково-коллоидная грязь. Тогда Яковлев решил не привлекать внимание общественности к этому месту. Он занялся лечением и открыл баньку в деревне под забавным названием «Веселая Грива». Со временем эта банька превратилась в современный медицинский центр «Ахманка».

Озеро Ахманка небольшое и круглое, очень напоминает круглую тарелку, с песчаным дном. Глубина озера (до песка) достигает в самых глубоких местах полутора метров. Под песком находятся восемь слоёв общей толщиной восемь метров сапропелевой грязи. Поговаривают, озеро настолько богато грязью, что ее добыли всего 5% от имеющегося запаса. Остальных же залежей хватит еще на 500 лет вперед. Все слои грязи разного цвета: красного, бежевого, розового. Грязь Ахманки интересна тем, что, помимо коллоидов, витаминов, гормонов, и антибиотиков, в её состав входит белок. При нагревании свыше 60 градусов или замораживании белок лишается природных свойств, поэтому сапропель нельзя транспортировать. Сегодня сюда со всех концов страны приезжают повалиться в эксклюзивной грязи.



Энеолитическое святилище Велижаны 2

Энеолитическое святилище Велижаны 2 находится в 40 км от Тюмени и 1,5 км к северо-востоку от деревни Велижаны, на левом берегу р. Иски. Это жертвенный комплекс, о чём свидетельствуют данные проведённых здесь раскопок и исследований. Он представляет собой два концентрических круга общим диаметром 19,2 м. Центральную часть комплекса составляет углублённая площадка диаметром 5,2 м. В центре площадки находится столб, к западу от него 2 кострища на разных глубинах, то есть огонь здесь разжигался в разные периоды. На дне центральной площадки лежали обгорелые плахи, вероятно, остатки деревянного сооружения, на плахи ставились сосуды с пищей, жидкостью, охрой. После совершения ритуала весь комплекс засыпался песком. На расстоянии около 2 метров от столба на площадке в южной, западной и восточной частях обнаружено 8 ямок с охрой. Вокруг центрального столба на расстоянии 2,8 м были поставлены столбы - меты. Раскопками выявлено 13 ямок от столбов. В западной части внешнего рва находилась яма глубиной около двух метров, плотно заполненная жирной углистой супесью с охрой и мельчайшими косточками, по-видимому, являющимися остатками сжигания жертвы. Дно ям, пространство возле них и сооружения заполнены сосудами Андреевской, липчинской, шапкульской культур, охрой, изделиями из глины и камня.

- ▶ Святилище представлено орудиями, относящимися к разным видам хозяйственной деятельности. Инвентарь можно разделить на две почти равные функциональные группы: орудия, связанные с кожевным делом, и орудия для обработки дерева, и камня, и использовавшиеся в рыбном промысле. Таким образом, на святилище могла происходить обработка шкур, возможно, связанная с жертвоприношением. Тушу животного приносили в жертву, потом поедали. Шкуры убитых животных подвешивались на столбы.
- ▶ Данный объект интересен своей уникальностью, его называют уменьшенным аналогом Стоунхенджа.



Экспозиция «Сибирское подворье»

▶ Экспозиция «Сибирское подворье» как центр сибирской русской старины является одним из наиболее интересных объектов туризма в Тюменской области и входит в тур «Мир сибирской русской глубинки».

▶ В селе Нижняя Тавда в первоизданном виде сохранился только один крестьянский дом конца XIX века. Последним владельцам, Василию и Зое Косыгиным, он достался от прадеда. Глава семьи работал шофёром, его жена - школьным учителем. Косыгины воспитывали трёх детей, имели большое хозяйство, продавали мёд, молоко и масло. Об их судьбе известно очень мало: семья жила уединённо, никого не приглашала в дом и даже за ворота не пускала. Ходила молва, что в 40-е годы фронтовик Василий привёз домой трофейное золото. Тогда-то Косыгины и перестали общаться с односельчанами, боялись, что кто-то узнает о драгоценностях. И облитое кровью золото принесло несчастье в дом: со временем семья распалась, все разъехались по разным городам и друг с другом больше не общались.



За массивными воротами подворья скрывается «другой мир». Деревянный дом с резными ставнями и скрипучей лесенкой позволяет «вернуться» в прошлое. Дом – шестистенок имеет две половины: избу и горницу. В избе русская печь, здесь же стоят лопаты, ухваты, чугушки. На полках, лавках и буфете расположена вся кухонная утварь. Изба оснащена широкими лавками и столом, на котором стоит самовар. Имеется красный уголок с иконами. И полаты, и деревянная кровать, и колыбель – все украшено лоскутными покрывалами и цветными подушками.

Во дворе находится приусадебный участок, где выращивают разные овощи и ягоды. Дальше, за огородом, открывается вид на реку Тавда – зрелище красоты неопишуемой!

Впечатления от увиденного останутся надолго!



Лапти – низкая обувь, распространенная на Руси в старину, и бывшая в широком употреблении в сельской местности до 1930-х годов, сплетённая из древесного лыка (внутренней коры лиственных деревьев), бересты или пеньки. Считается, что название этой обуви произошло от слова «лапа».

История самовара начинается в 18 веке и неразрывно связана с петровскими реформами, которые способствовали развитию металлургической промышленности. Производство **самоваров** берет своё начало из изготовления медной посуды на Урале в 1730-х годов. Однако устройство **самовара** окончательно сложилось к концу 18 века, и «самоварной столицей» была признана Тула, где в 1778 году братья Лисицины организовали первую самоварную мастерскую.



Ступа, ступка — сосуд, в котором размалывают или измельчают что-либо при помощи песта. Также в **ступах** могут растирать и смешивать вещества. **Ступы** могут иметь различную форму и размеры, от неглубокой миски до высоких, более метра в высоту, **ступ** для размельчения зерна. Слово произошло от старого русского слова «ступать» — переставлять ногу с места на место. ... Токарное изготовление **деревянной** посуды было налажено ещё в далёком XII веке. Из дерева делали обиходную посуду и утварь: корыта для теста, дежи, совки, бочки, жбаны, чаши, миски, солонцы, ложки и т. д. Делали из него и праздничную посуду: ставцы, резные блюда, ковши для мёдов и квасов, братины и т. д. Их высота достигала 80 см, глубина - 50 см, диаметр - 40 см. **Деревянный** пест изготавливался до 100 см длины при диаметре около 7 см.



Утюг с **горящими углями** внутри появился лишь в середине XVIII века. До этого одежду гладили инструментом очень похожим на большую сковородку. Представленный чугунный **угольный утюг**, в народе его еще называли «духовой» с деревянной ручкой конца XIX века. ... Для лучшей тяги по бокам **утюга** предусмотрены отверстия. Чтобы снова разжечь уже остывшие **угли**, в отверстия дули, либо размахивали **утюгом** из стороны в сторону. Поскольку **утюги** были тяжелыми, глажка превращалась в настоящее силовое упражнение для мышц рук. При этом такие **утюги** не отличались удобством и безопасностью: искры и мелкие угольки то и дело вылетали из жаровни, оставляя на одежде опалины и дырки.



Ухват – это железное орудие, с помощью которого ставят в печь и достают тяжелые чугуны и горшки. Он представляет собой железную изогнутую пластинку, которая крепится на длинной деревянной палке, чтобы хозяйка могла ставить в огонь и доставать из глубины печи чугуны со щами, с кашей, с водой. Под каждый размер чугуна был свой ухват. Другое название ухвата – **рогач**.



Чугунок (чугун) – это посуда (чугунок малой вместимости, а чугун большой) для варки и тушения пищи в русской печи. Использовалась часто в деревнях как основная **посуда для печи.**

Особенностью чугуна является его форма, повторяющая форму традиционного глиняного печного горшка – зауженный к низу, расширяющийся к верхней части и снова сужающийся к горлу

